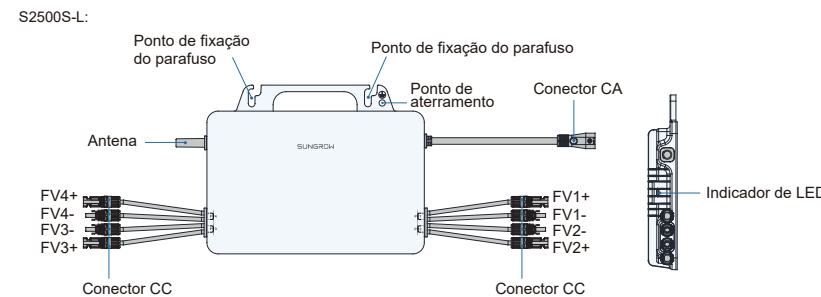


S2500S-L Guia rápido de instalação



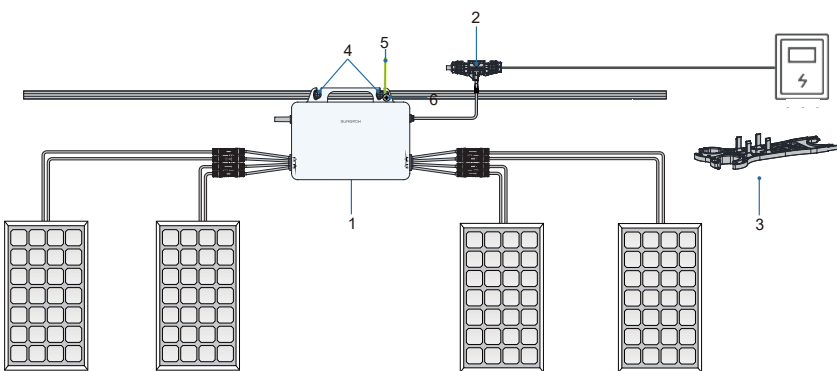
É importante ler, entender e seguir rigorosamente as informações detalhadas no manual do usuário e outros regulamentos relacionados antes de instalar o equipamento. Para baixar o manual do usuário, acesse o site <http://support.sungrowpower.com/> ou leia o código QR na frente do microinversor ou no lado direito.

Aparência do produto



* As imagens exibidas aqui são ilustrativas. O produto e a quantidade reais dependem da entrega.

Diagrama de conexão do sistema



N.º	Definição	Modelo	Descrição
1	Microinversor	S2500S-L	Incluído no escopo de entrega como equipamento padrão.
2	Kit do conector tipo T	/	Incluído no escopo de entrega. Usado para conectar os cabos CA de dois microinversores.

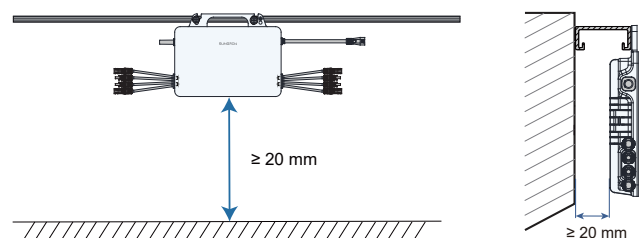
3	Ferramenta para desconectar o conector 1	/	Os clientes precisam fazer um pedido separado. Usada para desconectar o conector tipo T do microinversor.
4	Parafuso de fixação M8	M8	Preparado pelos usuários. Usado para fixar o microinversor.
5	Cabo de aterramento	Seção transversal recomendada do cabo: 6 mm ²	Preparado pelos usuários. Usado para o aterramento externo do microinversor.
6	Parafuso de aterramento	M4	Incluído no escopo de entrega. Usado para o aterramento externo do microinversor.

* Observação: só é permitido conectar a caixa de distribuição de energia no lado CA conectado à rede.

Local de instalação

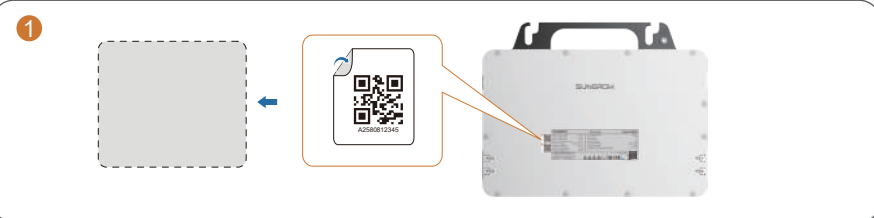
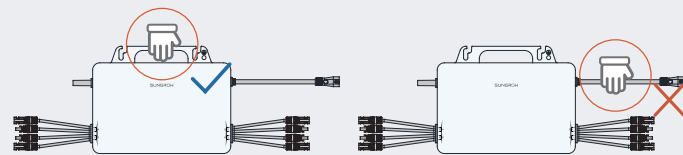
É preciso considerar a temperatura média no raio aproximado de 20 cm do microinversor como a temperatura operacional. A temperatura ambiente no local de instalação do microinversor deve estar entre -40 °C e 80 °C, e a umidade relativa deve ser de 0 % a 100 %.

Requisitos do espaço de instalação

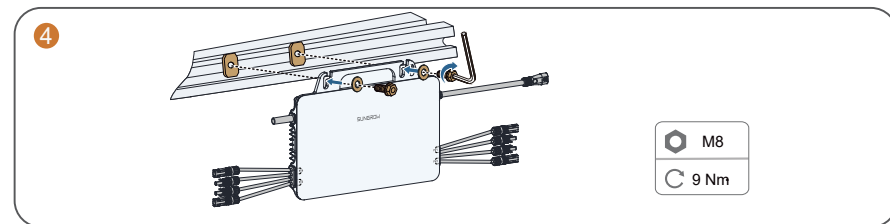
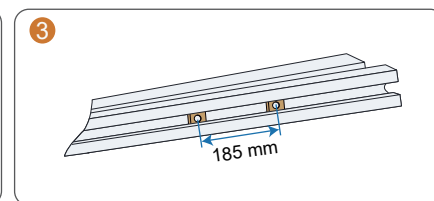
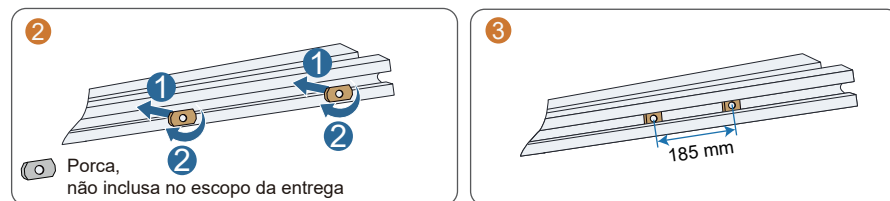


Instalação e conexão

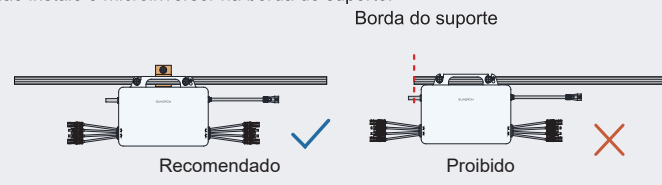
- Ao manusear o dispositivo, não levante o cabo com as mãos.



- Remova uma das duas marcações de código QR idênticas no compartimento do dispositivo e cole-a dentro da caixa pontilhada à esquerda. Se forem usados vários microinversores, coloque os códigos QR na página em branco antes da contracapa deste guia. Esse código QR é usado para operações relacionadas ao iSolarCloud.
- O código QR na placa de identificação não se destina a operações relacionadas ao iSolarCloud.



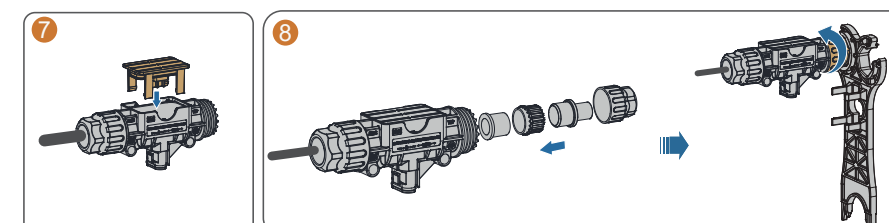
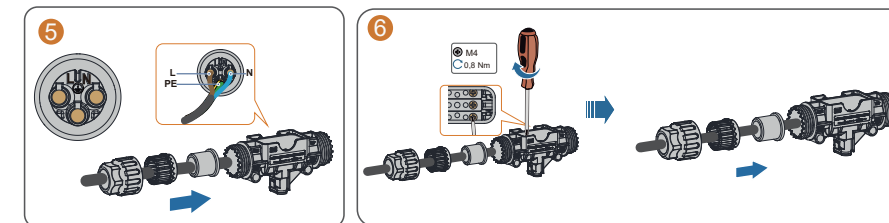
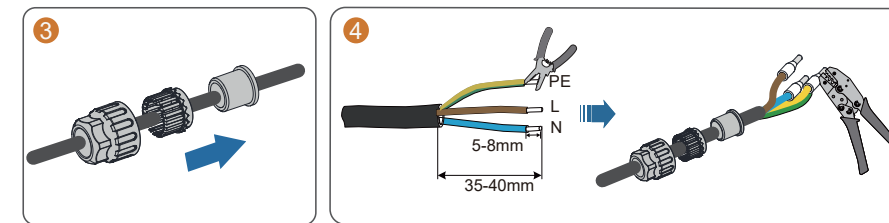
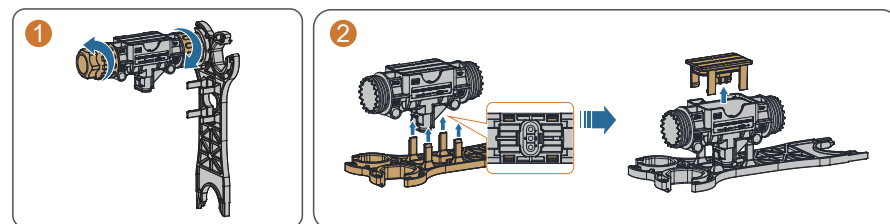
- O usuário precisa adicionar arruelas aos parafusos M8 separadamente. Recomenda-se arruelas com diâmetro interno de 8,5 mm e espessura de 2,5 mm. O diâmetro externo da arruela precisa ser maior do que 24 mm.
- Recomenda-se instalar os parafusos de fixação do inversor ao redor do gancho de fixação da estrutura do telhado.
- Não instale o microinversor na borda do suporte.



Fixação do conector tipo T ao cabo CA

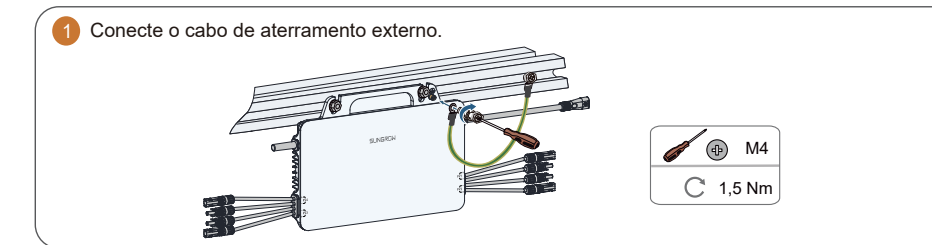
- O cabo CA usado para a conexão do conector T é de responsabilidade do usuário.
- Recomenda-se usar cabos CA com marcação "XLPE" ou "EPR" se vários microinversores estão conectados em paralelo.

Cabo	Tipo	Diâmetro do cabo	Seção transversal
Cabo CA	Cabo de cobre tripolar externo	De 13 a 14,5 mm	3 x 6 mm ²

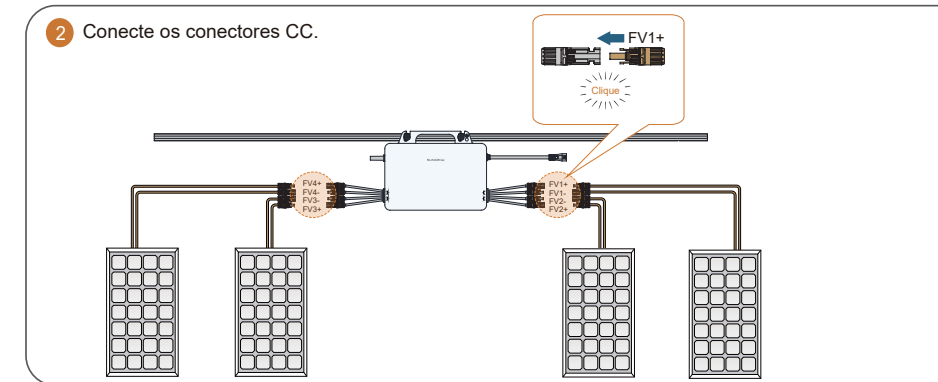


Observe as marcações nos terminais ao fazer os cabos e verifique se a polaridade está correta. Caso contrário, após a conexão à caixa de distribuição de energia, o microinversor poderá não funcionar corretamente, e o circuito da casa poderá disparar e até resultar em ferimentos pessoais.

Etapas de conexão



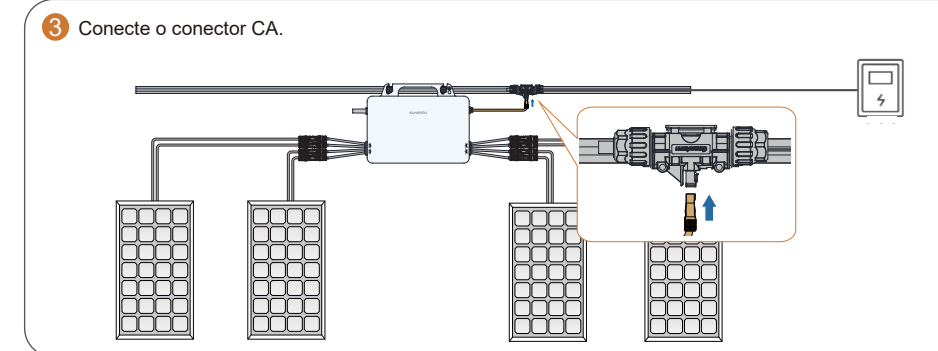
Recomenda-se fazer uma conexão de aterramento de proteção. A falta de aterramento de proteção ou o aterramento não confiável pode causar ferimentos pessoais.



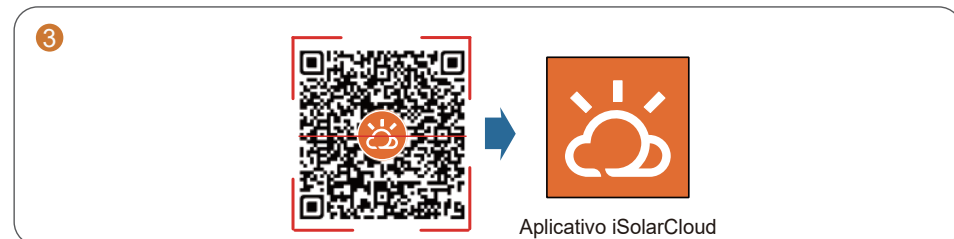
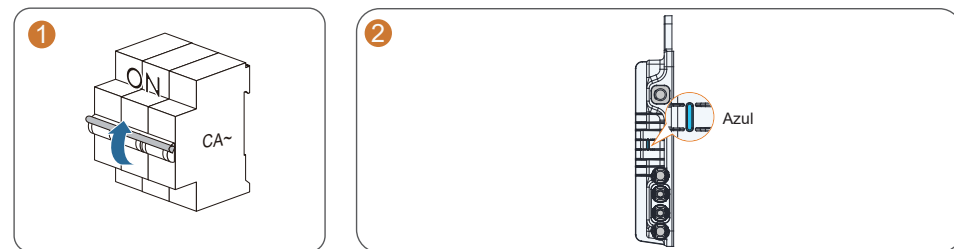
⚠ CUIDADO

Somente profissionais qualificados podem realizar a configuração do país.

- Ao ligar os conectores CC, verifique se a ordem dos conectores corresponde exatamente às posições reais dos módulos FV no local para facilitar a configuração posterior do layout físico da estação de energia.
- Não conecte nem desconecte repetidamente os conectores FV ao conectar os cabos CC, porque isso pode causar erros no layout do visor. Nesses casos, o visor será restaurado quando o dispositivo terminar o autoteste ou entrar no modo de operação conectada à rede.
- O comprimento total do cabo CC do microinversor FV precisa ser menor do que 3 m.
- Se nem todos os conectores CC no microinversor estiverem conectados a módulos FV, use plugues à prova d'água IP67 para fechar os conectores não usados. O usuário precisa preparar os plugues à prova d'água.
- Se o módulo FV estiver localizado muito longe do microinversor, um cabo de extensão CC será necessário. O usuário precisa conectar o cabo de extensão primeiro.
- Verifique se os cabos FV estão conectados com a polaridade correta durante a conexão CC. Caso contrário, o microinversor poderá não funcionar corretamente.
- Não é permitido conectar os módulos FV em série.



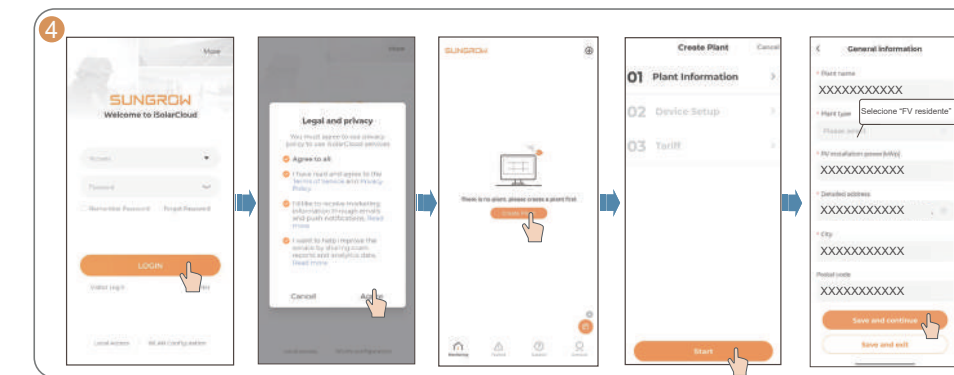
Comissionamento



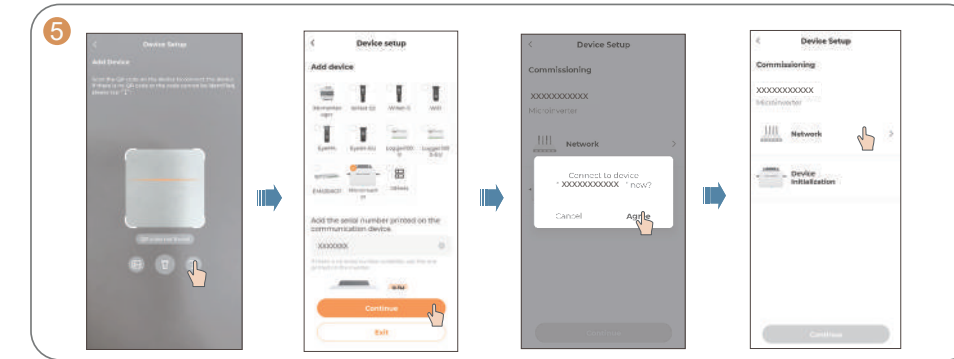
- Para usar todos os recursos do aplicativo iSolarCloud, conceda a ele acesso à sua câmera, localização e rede ao abrir o aplicativo pela primeira vez.
- Só conecte um telefone celular por vez ao hotspot do microinversor. Caso contrário, poderá haver uma situação de conflito.
- Os microinversores S2500S-L só são compatíveis com a banda de 2,4 GHz. Se a rede de destino não aparecer na lista de redes domésticas disponíveis, verifique se a banda de 2,4 GHz está ativada para o roteador. Acesse a página de configuração do roteador e ative a banda de 2,4 GHz nas configurações sem fio. Para ver as instruções detalhadas, consulte o manual do roteador.
- Recomenda-se desativar a alternância automática de rede no telefone celular para ele continuar conectado ao hotspot do microinversor. Caso contrário, o telefone poderá se conectar automaticamente a uma rede Wi-Fi com sinal mais forte e a conexão com o microinversor será interrompida. Consulte abaixo as instruções detalhadas em que um telefone celular é usado como exemplo:



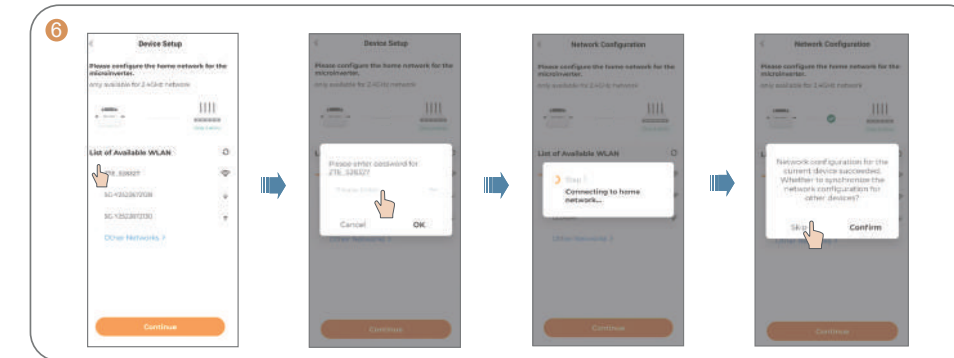
- Toque em "Cadastrar" e crie uma conta de Varejista/Instalador. Depois do cadastro, crie uma usina.



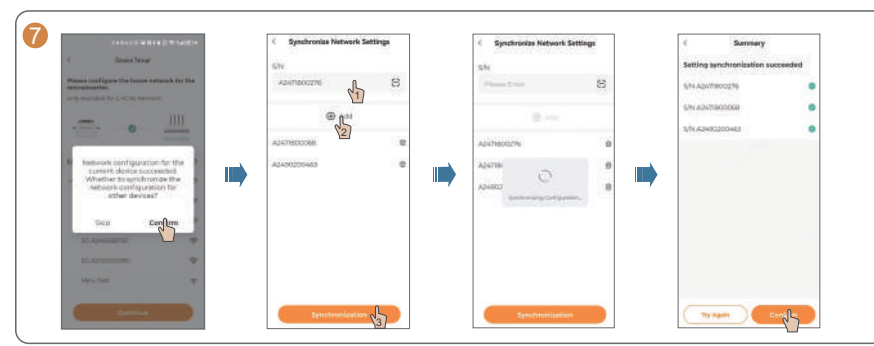
- Adicione um dispositivo.



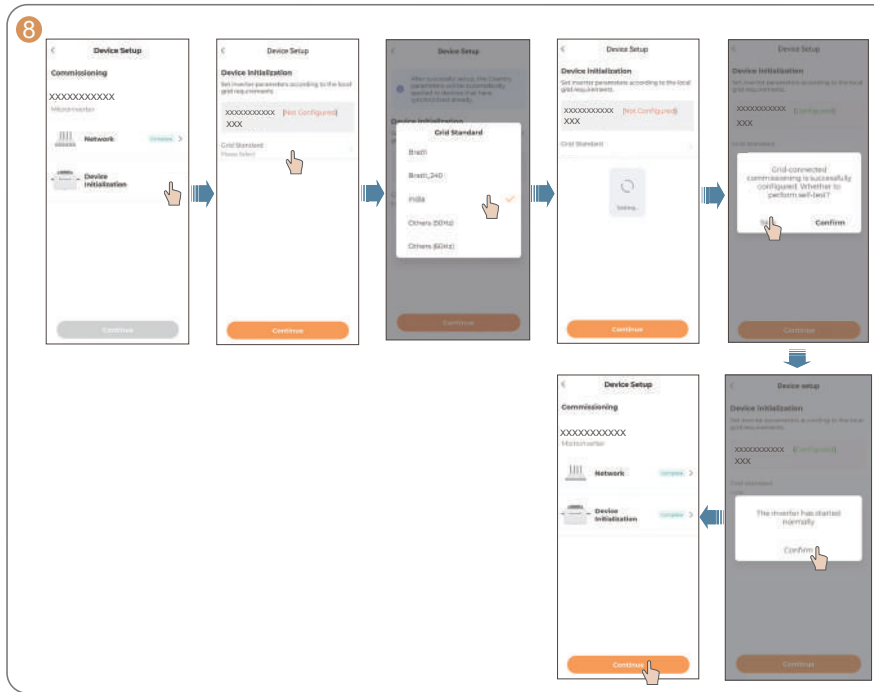
- Configure a conexão de rede para o microinversor.



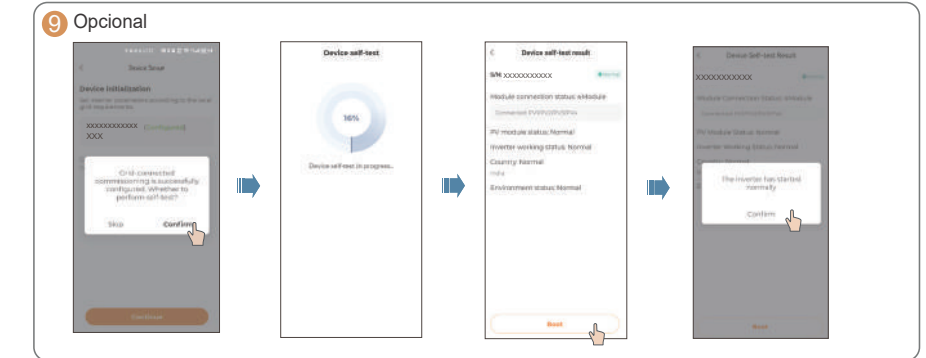
- Se há só um microinversor, você pode escolher "PULAR". A configuração da rede está concluída.
- Se há mais de um microinversor, você pode escolher "CONTINUAR" para concluir a configuração da rede para os outros microinversores. Para saber mais, consulte a etapa 7.



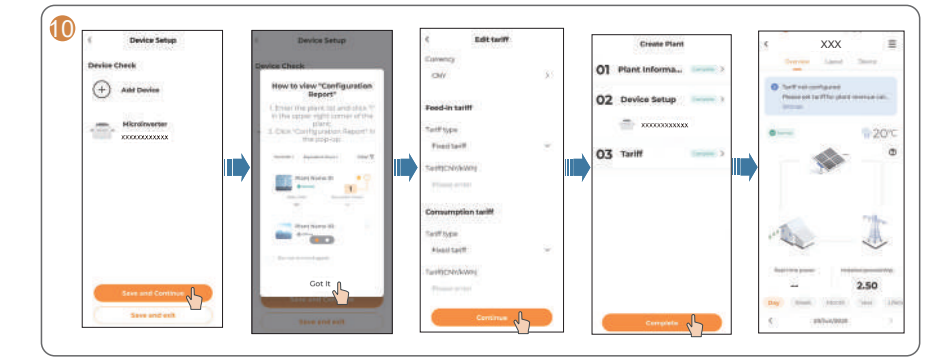
- Configure o país/a região e o tipo de rede.



- Autoteste do dispositivo (opcional).

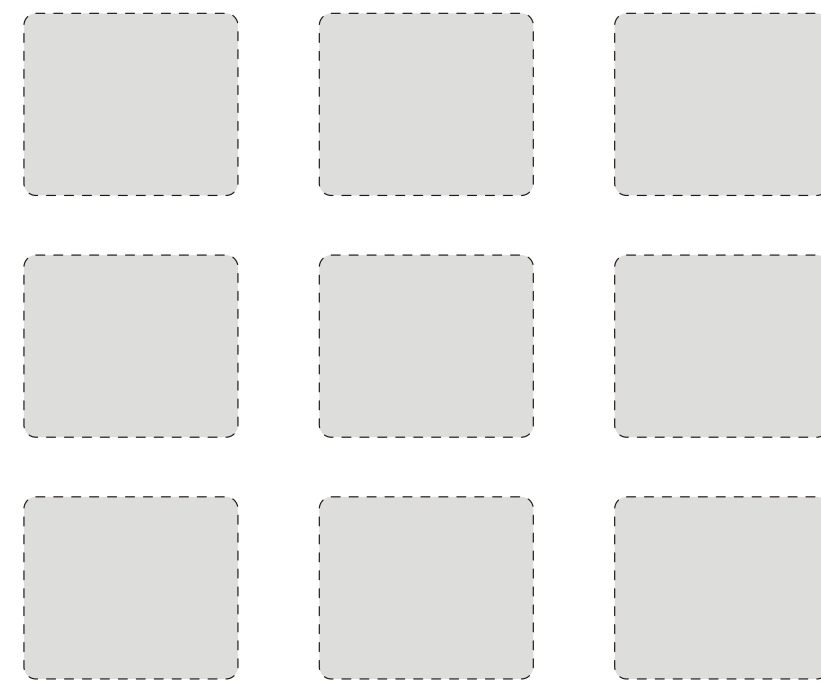


- Definição da tarifa.



Indicador de LED			
Indicador de status	Cor	Status	Descrição
	Azul	Continuamente aceso	Funcionando no estado conectado à rede
	Azul	Piscando lento	Espera ou inicialização
	Vermelho	Continuamente aceso	Falha (falha no inversor, na atualização etc.)
	Vermelho	Piscando lento	Atualizando
	Cinza	Desligado	Desligado

Se vários microinversores forem usados, cole as marcações de código QR abaixo.



S2500S-L-QIPTBR-Ver12-202508
SUNGROW
 Sungrow Power Supply Co., Ltd.
 www.sungrowpower.com

