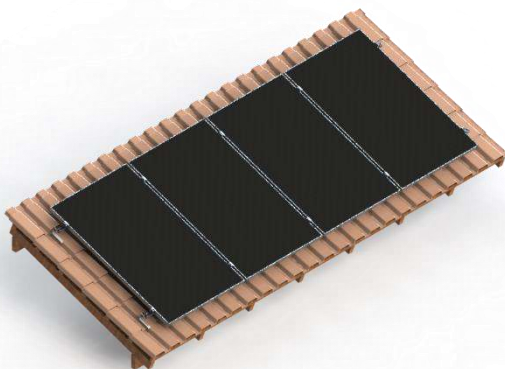


Manual de montagem – Estrutura para telha colonial

Manual válido para a estrutura de telha colonial



2021

Recomendações de segurança	3
Ferramentas necessárias	4
EPI's necessários	4
Orientações e sugestões do fabricante	5
Componentes	6
Instruções de fundação e instalação dos pés	8
Instruções de montagem da estrutura e placas	11

Recomendações de segurança



- Antes de iniciar a instalação, deve-se ler o manual por completo e em caso de dúvidas, entrar em contato com a PratyC.
- O sistema deve ser instalado somente por profissionais qualificados, seguindo as normas de segurança no trabalho e utilizando todos os EPIs.
- O profissional de montagem deve seguir rigorosamente as recomendações do projeto, desde as posições de montagem estruturas para as placas, até o passo a passo de montagem contida neste manual.
- Durante a instalação, é necessário em tempo integral a presença de no mínimo dois profissionais
- Caso haja mudanças sem o consentimento da PratyC, a empresa não se responsabiliza por danos ou avarias nos equipamentos.

Ferramentas necessárias

Chave allen 6mm
Chave allen 8mm
Chave allen 10mm
Chave fixa 13mm
Chave fixa 17mm
Chave fixa 19mm
Parafusadeira com soquete sextavado 8mm
Furadeira com broca \varnothing 9mm

Nível
Mangueira de nível
Trena
Transferidor ou goniômetro

EPI'S necessários

Óculos de segurança
Sapatos de segurança
Luvas de proteção
Protetor auricular

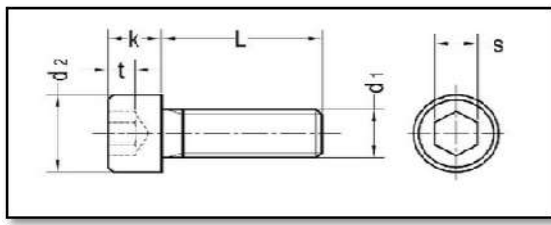
Orientações e sugestões do fabricante

- Antes de instalar as estruturas, verifique as condições de incidência solar durante o ano, conforme projeto fornecido pelo fabricante das placas fotovoltaicas.
- Após a verificação do projeto, instalar uma estrutura para verificar se as condições de incidência solar está de acordo com o projeto, além de verificar as sombras do terreno e, as sombras geradas entre uma placa e outra. Na instalação desta estrutura, verificar também a posição dos pilares, para maior aproveitamento de incidência solar durante o ano.
- Atentar-se sempre a distância entre as linhas de placas, para evitar o sombreamento entre elas.
- Recomenda-se verificar com um engenheiro civil se, de acordo com o solo onde as estruturas serão instaladas, se existe a necessidade de reforçar a fundação padrão, como indicada neste manual.



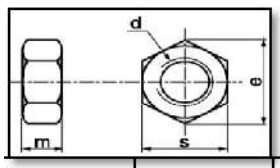
Componentes

Parafusos cabeça cilíndrica e sextavado interno



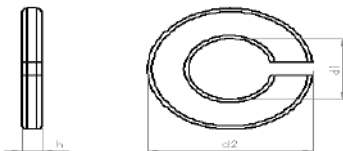
d1	L	k	d2	s	Qtd.
M6	40	6	10	5	10

Porca Sextavada



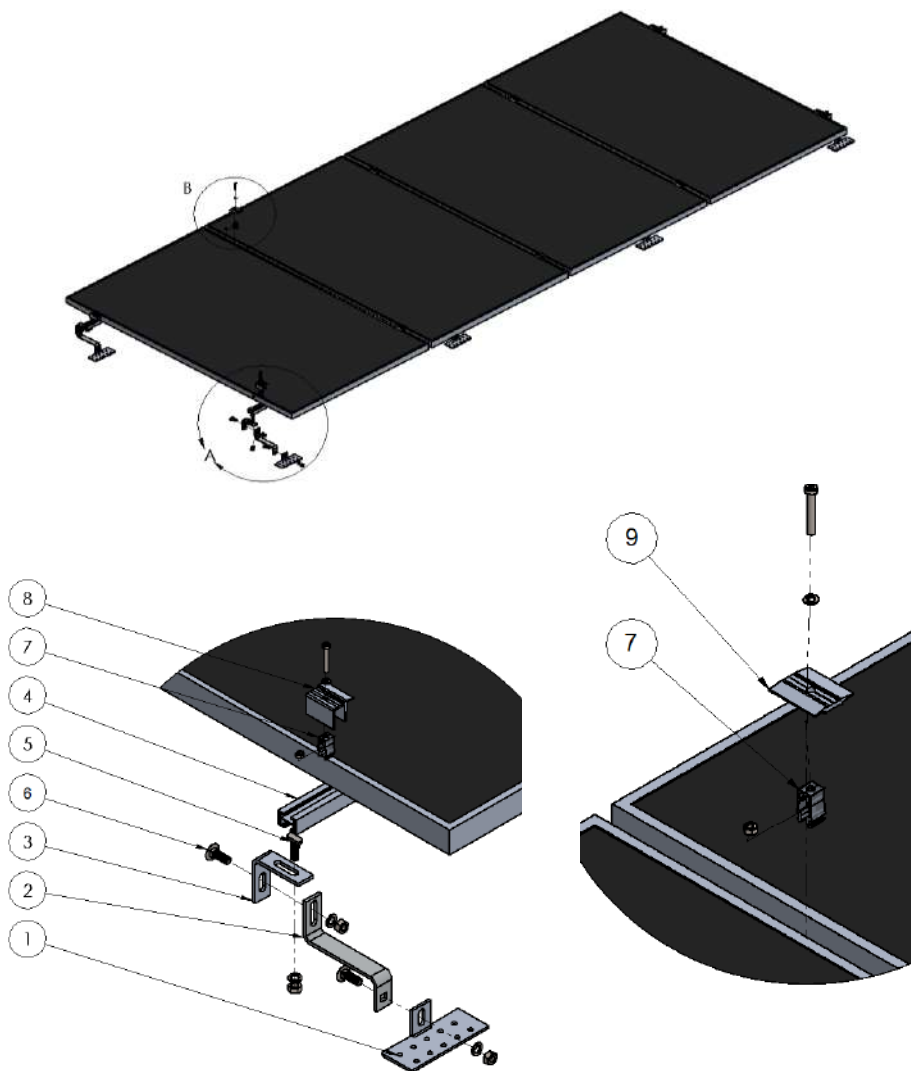
d	s	e	m	Qtd.
M6	10	11,55	5,2	10
M10	17	18,9	8	24

Arruela de pressão



d1	d2	h	Qtd.
5,5	11	1,3	10
10,2	18,1	1,8	24

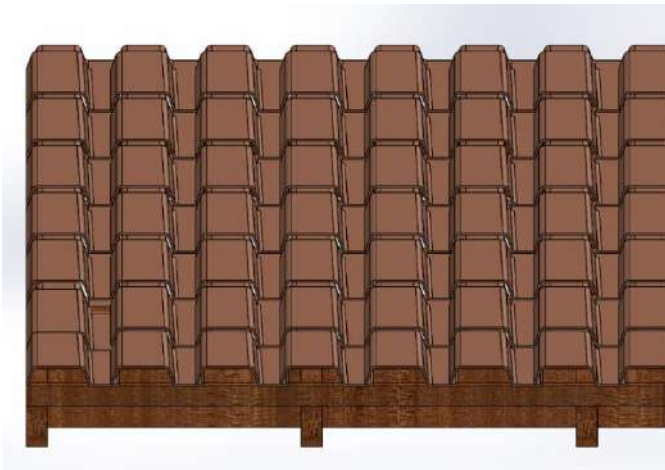
Componentes



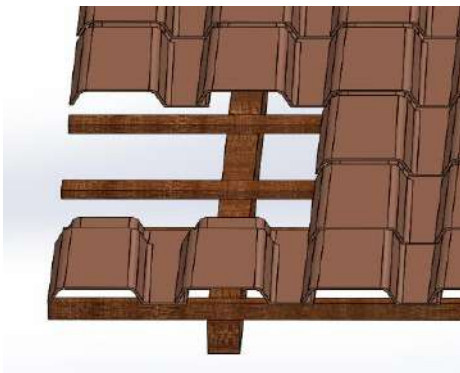
item	Descrição	Dim.	Qtd.
1	Suporte do gancho	56 x 46 x 142	8
2	Gancho Z Colonial	110 x 135 x 28	8
3	Chapa de ligação L	72 x 84 x 32	8
4	Perfil Alumínio H	23 x 33,8 x 4200	2
5	Parafuso T	M10 x 25	8
6	Parafuso Francês	M10 x 30	16
7	Click do grampo	30,9 x 16,8 x 15	10
8	Grampo de fixação final	51,1 x 38,3 x 50	4
9	Grampo de fixação intermediario	6,2 x 43 x 50	6

Instruções de montagem

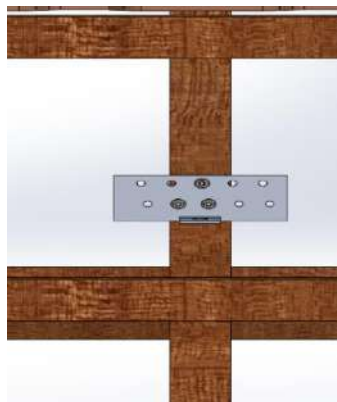
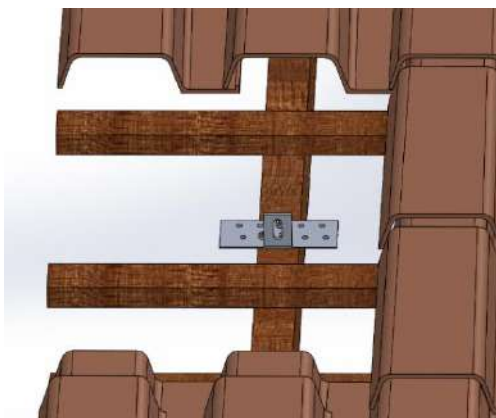
1. Recomenda-se como primeiro passo verificar as condições do telhado, se o mesmo está limpo e em bom estado.



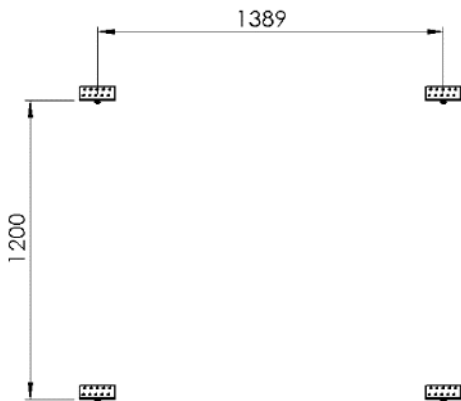
2. Para início da montagem deve-se remover as telhas necessárias para posteriormente fixar os 4 ganchos Z (peça 2) no telhado



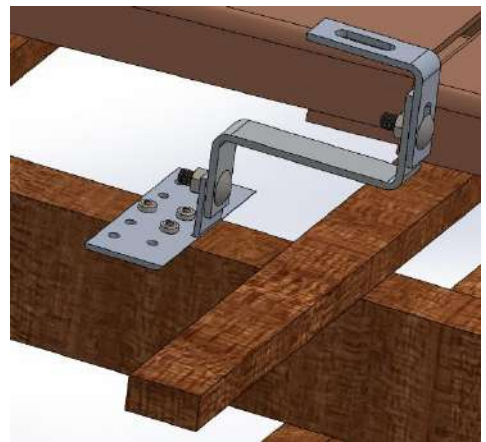
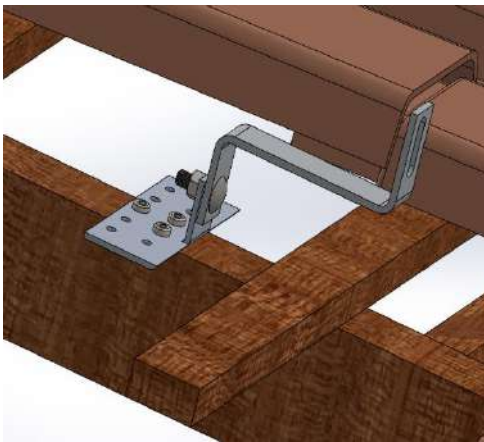
3. Em seguida deve ser feito a fixação dos 8 suportes do gancho (peça 1) utilizando parafusos soberbos, atentar para o alinhamento do suporte, para que o mesmo permita a fixação dos parafusos.



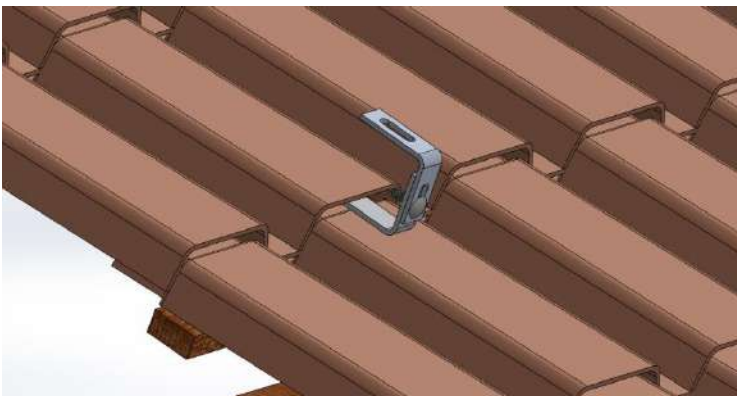
4. Nota-se que as distancias entre os suportes devem respeitar o projeto, para as 8 peças



5. O ganchos Z (peça 2) deve ser fixado no suporte, utilizando o parafuso francês M10 e o conjunto de porca e arruela, em seguida realiza-se fixação das chapas L de ligação (peça 3) no gancho Z, com o mesmo kit de fixadores utilizados anteriormente.



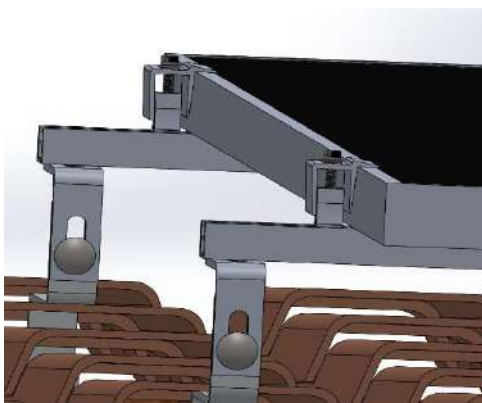
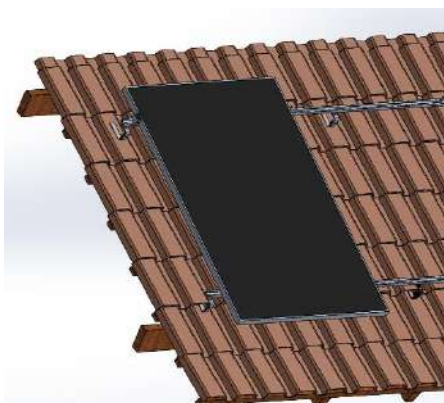
6. As telhas que foram retiradas anteriormente devem ser recolocadas de forma que encaixem entre o suporte



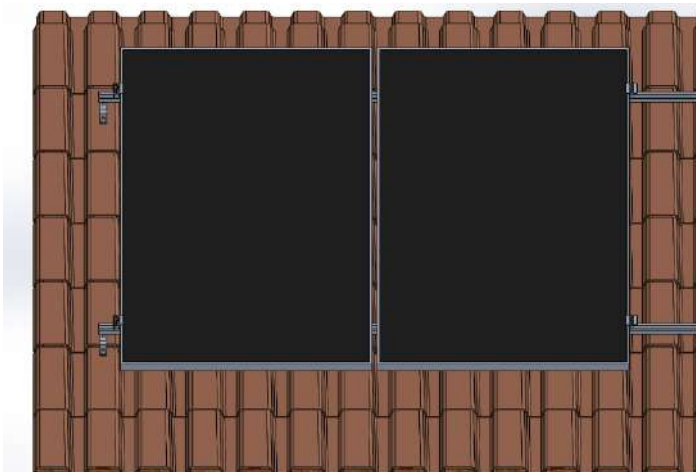
7. Os 2 perfis H de alumínio (peça 4) devem ser colocados sobre as chapas de ligação L (peça 3), mantendo sempre o alinhamento, com um parafuso T M10, uma porca e uma arruela é feita a fixação do perfil.



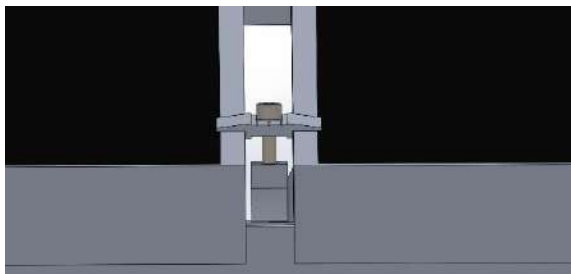
8. Com os perfis H já fixados, posiciona-se o primeiro painel solar na extremidade do perfil respeitando a distância de projeto, após isto o painel deverá ser fixado por meio de um conjunto de fixação contendo grampos externos (peça 8), clicks (peça 7), parafusos, arruelas e porcas M6.



9. Em seguida posiciona-se a segunda placa solar com uma distância de 20mm e alinhado a primeira



10. Para a fixação da segunda placa, deve-se utilizar o grampo intermediário (peça 9), o click (peça 7), parafuso, arruela e porca M6, o procedimento é semelhante ao realizado na fixação da primeira, sendo necessário 2 desses conjuntos, os distanciamentos entre eles é o mesmo que o entre os dois perfis H.



11. Esse processo é repetido até que as 4 placas estejam fixadas. Na última placa é repetido as mesmas ações realizadas na primeira, utilizando as mesmas peças para a fixação da mesma.

